



Centraal Planbureau

CPB Notitie | 20 mei 2016

Pensioenresultaat bij degressieve opbouw en progressieve premie



CPB Notitie

Aan: SER-Commissie Toekomst Pensioenstelsel

Centraal Planbureau

Van Stolkweg 14
Postbus 80510
2508 GM Den Haag

T (070)3383 380
I www.cpb.nl

Contactpersoon

Marcel Lever en Sander Muns

Datum: 20 mei 2016

Betreft: Pensioenresultaat bij degressieve opbouw en progressieve premie

Samenvatting

Deze notitie analyseert de betaalde premie en de pensioenopbouw gedurende de levensloop bij degressieve opbouw en progressieve premie. Bij degressieve opbouw neemt de opbouw naar leeftijd af, maar is de premie voor alle leeftijden gelijk (doorsnee-premie); bij progressieve premie neemt de premie naar leeftijd toe, maar is de pensioenopbouw voor alle leeftijden gelijk (doorsnee-opbouw). De analyse maakt gebruik van gegevens over inkomen en arbeidsdeelname van 100.000 individuen gedurende de levensloop.

Uit de analyse blijkt dat bij degressieve opbouw de premie veelal toeneemt gedurende de levensloop, zowel in euro als in procenten van het brutoloon, als gevolg van de stijging van het pensioengevende loon gedurende de levensloop. De pensioenopbouw blijft bij degressieve opbouw redelijk gespreid over de levensloop. Het pensioenresultaat bij degressieve opbouw ligt in de overgrote meerderheid van de gevallen tussen 90 en 110% van die bij progressieve premie (en doorsnee-opbouw). Overgang naar progressieve premies zal zeker op korte termijn effect hebben op de arbeidsmarktpositie van ouderen en jongeren.

1 Inleiding

De staatssecretaris van SZW (2015) schetst in de brief van juli 2015 aan de Tweede Kamer de hoofdlijnen van een toekomstbestendig pensioenstelsel. De brief bevat het voornemen om de doorsneesystematiek, die gebruikelijk is bij uitkeringsovereenkomsten, af te schaffen. In de doorsneesystematiek geldt voor alle deelnemers een gelijke premie en een gelijke pensioenopbouw (beide in % van het pensioengevend loon). In de nieuwe systematiek zou de pensioenopbouw actuarieel fair moeten zijn. Het meest voor de hand liggend is overgang naar degressieve opbouw of progressieve premie. Bij degressieve opbouw neemt de opbouw naar leeftijd af, maar is de premie voor alle leeftijden gelijk (doorsnee-premie); bij progressieve premie neemt de premie naar leeftijd toe, maar is de pensioenopbouw voor alle leeftijden gelijk (doorsnee-opbouw). De brief spreekt een voorkeur uit voor overstap naar degressieve opbouw. Afhankelijk van de inrichting van het toekomstige pensioenstelsel luidt deze opbouw in termen van annuïteiten (uitkeringsovereenkomst) of in termen van kapitaal (premie-overeenkomst of persoonlijk pensioen).

Bij de keuze tussen degressieve opbouw of progressieve premie is de ontwikkeling van pensioenpremie en van pensioenopbouw over de levensloop van belang. De SER heeft het CPB gevraagd om na te gaan:

- Of bij degressieve opbouw de premielasten wel goed gespreid zijn over het leven, mede in het licht van andere uitgaven voor jonge gezinnen met kinderen.
- Of bij degressieve opbouw de pensioenopbouw niet onevenredig afhankelijk wordt van het inkomen in het begin van de loopbaan, of de eerdere verschuiving van eindloon naar middelloon nu een vervolg krijgt met een verschuiving naar beginloon.
- In hoeverre het pensioenresultaat verschilt tussen degressieve opbouw of progressieve premie (en doorsnee-opbouw), rekening houdend met de dynamiek in arbeidsmarktpositie gedurende de levensloop.
- Wat de effecten zijn van de keuze voor degressieve opbouw of progressieve premie voor de arbeidsmarktpositie van ouderen en jongeren.

Deze notitie analyseert de verdeling van de premie en de pensioenopbouw over de levensloop en het bijbehorende pensioenresultaat, uitgaande van 100.000 eerder ontwikkelde loon- en participatieprofielen op basis van CBS-data over de periode 1999-2005. Verder gaat de notitie kort in op de arbeidsmarkteffecten van progressieve premies, op basis van bestaande literatuur.

De opbouw van deze notitie is als volgt. Hoofdstuk 2 beschrijft de dynamiek in de arbeidsmarktpositie gedurende de levensloop. Hoofdstuk 3 beschrijft de gehanteerde staffels voor progressieve premie en degressieve opbouw. Hoofdstuk 4 en 5

beschrijven de verdeling van de premie en van de pensioenopbouw over de levensloop. Hoofdstuk 6 vergelijkt het pensioenresultaat bij progressieve premie en degressieve opbouw. Hoofdstuk 7 bevat gevoeligheidsanalyses. Hoofdstuk 8 analyseert de arbeidsmarkteffecten van progressieve premies. Hoofdstuk 9 sluit af met de conclusies. De appendix bevat additionele resultaten voor voltijders.

2 Inkomen en arbeidsdeelname tijdens de levensloop

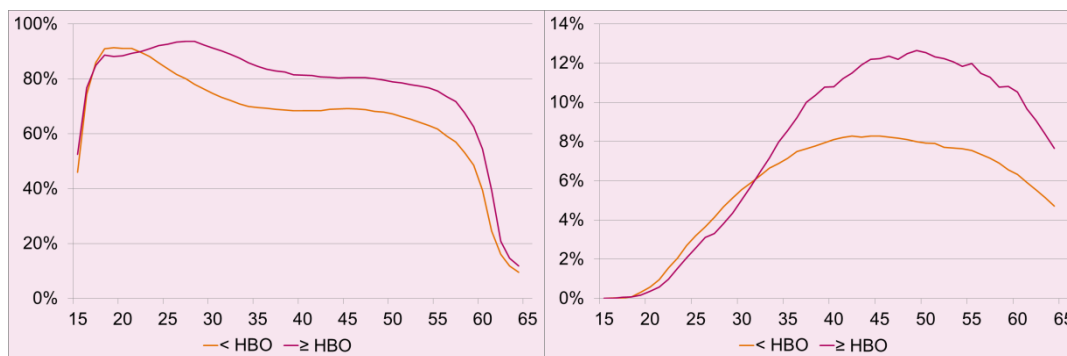
Voor de analyse van de pensioenopbouw maken we gebruik van gegevens van zo'n 100.000 synthetische personen met uiteenlopende profielen voor de arbeidsdeelname en het inkomen gedurende de levensloop van 15 tot en met 64 jaar. De profielen zijn geconstrueerd door combinatie van data over zeven jaren (1999-2005) voor ruim 1 miljoen werkelijk bestaande personen (zie Lever en Waaijers, 2013). De individuen voor wie data gecombineerd worden in één levensloop hebben veel overeenkomstige kenmerken: geslacht, opleidingsniveau, herkomst, sociaal-economische positie, inkomensklasse en huishoudsituatie. Binnen deze klassen zijn de gegevens van die personen aan elkaar gekoppeld die het minst van elkaar verschillen in termen van inkomen en deeltijdfactor.

Door de wijze van constructie zijn cohorteffecten en jaareffecten voor een belangrijk deel geëlimineerd. De levenslopen zijn geconstrueerd, uitgaande van de cohorten rond middelbare leeftijd; voor de verlenging naar voren en naar achteren zijn alleen mutaties gebruikt. Profielen van hoogopgeleiden worden immers uitgebreid met gegevens van andere hoogopgeleiden, profielen van werkende vrouwen worden uitgebreid met gegevens van andere werkende vrouwen, etc. Cohorteffecten door verschillen in opleidingsniveau of preferenties ten aanzien van arbeidsdeelname zijn hiermee voor een belangrijk deel geëlimineerd. Jaareffecten zijn voor een belangrijk deel geëlimineerd door de inkomens te defleren met de gemiddelde loonontwikkeling. De arbeidsparticipatie van vrouwen, het aantal zelfstandigen en het aantal flexwerkers is verder toegenomen sinds de waarnemingsperiode 1999-2005, maar de constructie van levenslopen op basis van meer recente data valt buiten het bereik van deze studie.

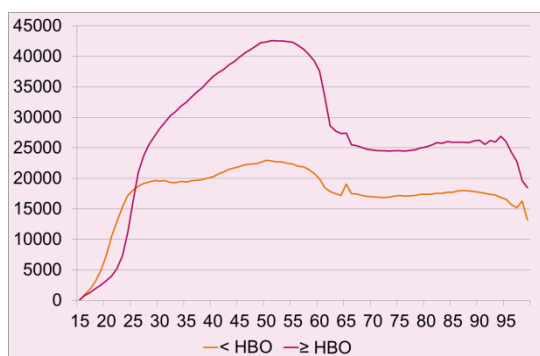
Figuur 2.1 en 2.2 illustreren de arbeidsmarktpositie en de inkomens gedurende de levensloop van 15 tot en met 64 jaar van deze 100.000 personen. Figuur 2.1 geeft weer voor welk deel van de 15- tot en met 64-jarigen loon of winst de belangrijkste inkomensbron is. Loon is veruit het vaakst de belangrijkste inkomensbron, het belang van winst neemt gedurende de levensloop duidelijk toe, anderen hebben een uitkering of nemen niet deel aan de arbeidsmarkt. Figuur 2.2 geeft een beeld van de

inkomensontwikkeling gedurende de levensloop. Het mediane inkomen stijgt langer door bij hoogopgeleiden (HBO, WO) dan bij lager opgeleiden (MBO en lager).

Figuur 2.1 Frequentie loon (links) en winst (rechts) als belangrijkste inkomensbron



Figuur 2.2 Mediane inkomen gedurende de levensloop



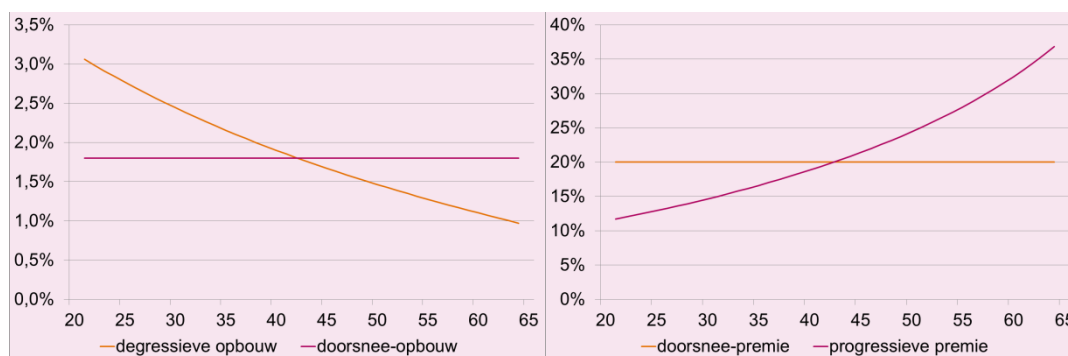
3 Staffels voor premie en opbouw

De pensioenpremie en de pensioenopbouw gedurende de levensloop worden op basis van rekenregels gesimuleerd. Deze paragraaf licht de gehanteerde veronderstellingen toe. Het pensioen wordt opgebouwd over het pensioengevend inkomen, dat is het inkomen boven de franchise en onder de aftoppingsgrens van 100.000 euro. De franchise is, in lijn met de fiscale begrenzing, gelijkgesteld aan 100/75 van de (enkele) bruto AOW van een gehuwde of samenwonende. De franchise wordt bij deeltijd navenant verlaagd. Verder is verondersteld dat pensioenopbouw mogelijk is vanaf 21 jaar en eindigt bij 65 jaar.

Bij doorsnee-opbouw (of progressieve premie) is gerekend met een pensioenopbouw van 1,8% middelloon per jaar, iets minder dan het fiscale maximum van 1,875% per jaar. De veronderstelde opbouw sluit aan bij het gewogen gemiddelde van de Nederlandse fondsen, na correctie voor de effecten van een hogere of lagere franchise dan waar de fiscus standaard mee rekent. Bij degressieve opbouw bouwen jongeren (in % van het pensioengevend loon) meer pensioen op dan ouderen. De hellingshoek

van de staffel, ofwel de mate waarin de opbouw afneemt met de leeftijd, is afhankelijk van de rente of het veronderstelde rendement, de indexatie en van de overlevingskansen. De verandering van de opbouw bij een toename van de leeftijd bedraagt -2,5% bij 21 jaar en -3,3% bij 64 jaar. De hoogte van de staffel is zo gekozen dat de gemiddelde pensioenopbouw voor de 100.000 personen onder degressieve opbouw gelijk is aan die onder doorsnee-opbouw. De staffel voor de pensioenopbouw bij doorsnee- en degressieve opbouw is weergegeven in figuur 3.1 links. We veronderstellen dat zelfstandigen half zoveel pensioen opbouwen als (voltijds) werknemers met een vergelijkbaar inkomen. Zelfstandigen bouwen gemiddeld wat minder pensioen op dan werknemers met vergelijkbare inkomens (zie SZW, 2013 en Knoef et al., 2013).

Figuur 3.1 Opbouw (links) en premie (rechts) naar leeftijd in % pensioengevend loon

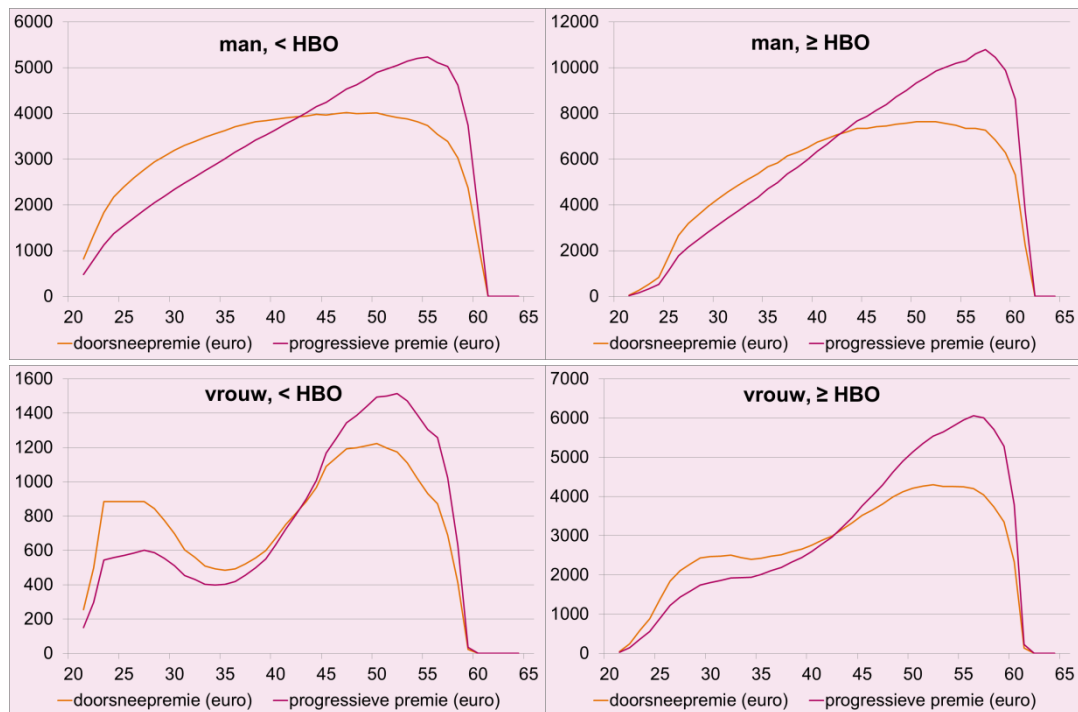


Bij doorsnee-premie of degressieve opbouw is gerekend met een premie van 20% over het pensioengevend loon. Bij progressieve premie is de premie voor oudere werknemers hoger dan die voor jongere werknemers, vanwege het verschil in beleggingshorizon. De hellingshoek van de progressieve premie, ofwel de mate waarin de premie toeneemt met de leeftijd, is weer afhankelijk van de rente of het veronderstelde rendement, en van de overlevingskansen. De verandering van de premie bij toename van de leeftijd bedraagt 2,5% bij 21 jaar en 3,3% bij 64 jaar. De hoogte van de staffel is zo gekozen dat de gemiddelde premie bij progressieve premie ongeveer 8% hoger is dan die onder degressieve opbouw, vanwege het verschil in beleggingshorizon. De staffel voor de premie onder beide systematieken is weergegeven in figuur 3.1 rechts.

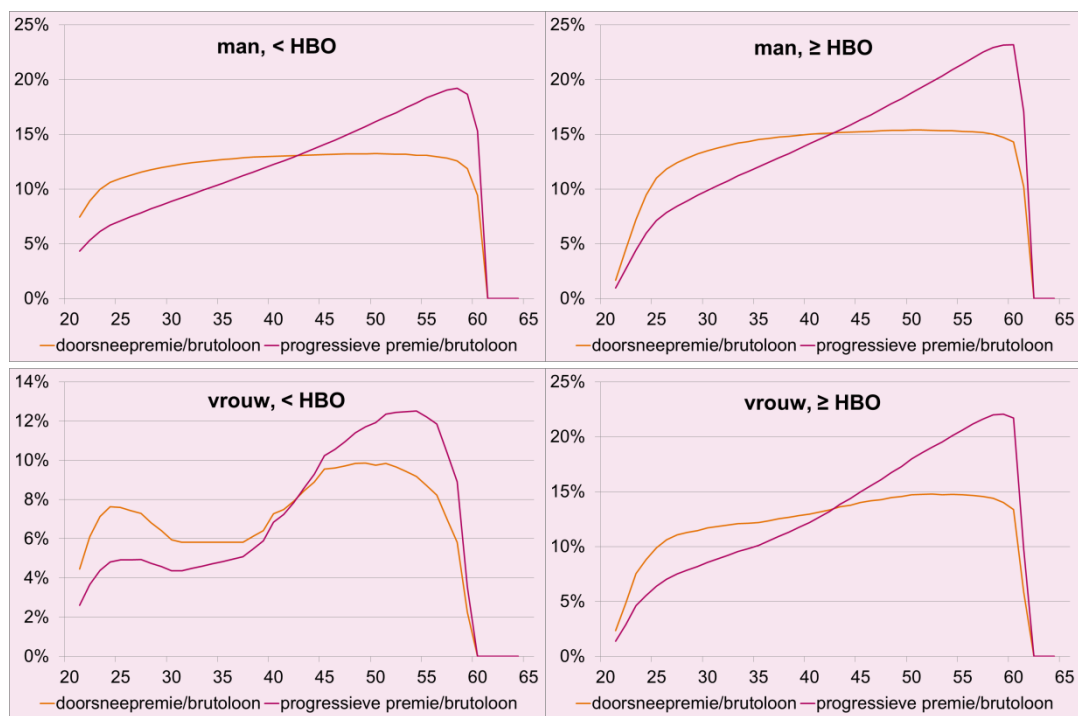
4 Verdeling premie over de levensloop

De pensioenpremie over de levensloop bij doorsnee-premie (dus degressieve opbouw) en progressieve premie is weergegeven in figuur 4.1. Er is gerekend met een doorsnee-premie van 20% over het pensioengevend loon. Bij een doorsnee-premie (en degressieve opbouw) ligt de piek van de pensioenpremie, zowel in euro als in % brutoloon, rond 50 tot 55 jaar. Gezien de stijging van de uittredleeftijd

Figuur 4.1 Mediane pensioenpremie naar leeftijd, geslacht en opleiding, euro per jaar



Figuur 4.2 Mediane pensioenpremie naar leeftijd, geslacht en opleiding, in % van loon



afgelopen decennium ligt de piek nu naar verwachting nog wat later. Op de leeftijden dat veel vrouwen minder werken vanwege jonge kinderen is de premie laag. De stijging van de mediane premie gedurende de levensloop komt door het stijgende

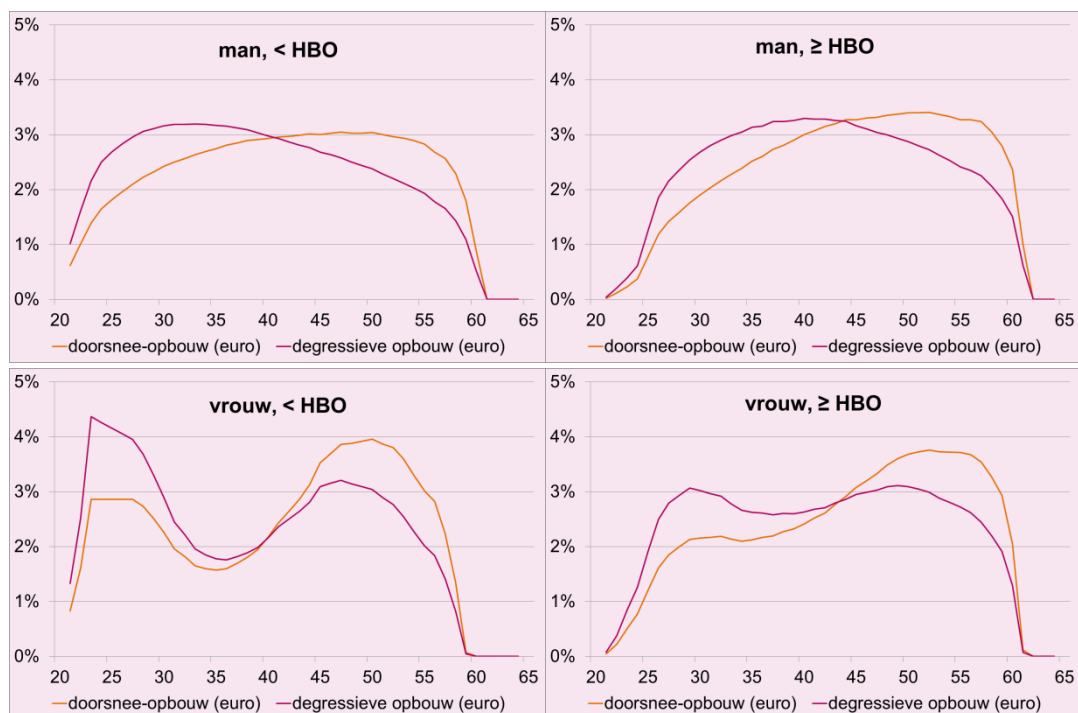
loonprofiel en wordt versterkt door de franchise. De daling van de mediane premie boven 55 jaar komt door de afname van de participatie (in personen en in uren). De appendix toont het equivalent van figuur 4.1 voor voltijders. De pensioenpremie op de verticale as betreft de som van de werkgevers- en de werknemerspremie. Een verlaging van de pensioenpremie met 1000 euro bruto op jaarbasis, bijvoorbeeld als gevolg van een verschuiving naar een latere fase in de levensloop, betekent netto ongeveer 600 euro per jaar ofwel 50 euro per maand meer, mits een lager werkgeversdeel volledig wordt omgezet in een hoger brutoloon.

De pensioenpremie in % van het brutoloon (inclusief franchise) is weergegeven in figuur 4.2. Ook volgens deze maatstaf is de premie op jonge leeftijd lager dan op oudere leeftijd. De premie bereikt een maximum tussen leeftijd 50 en 60 jaar.

5 Verdeling opbouw over de levensloop

De pensioenopbouw gedurende de levensloop bij degressieve opbouw (en doorsnee-premie) en bij doorsnee-opbouw (en progressieve premie) is weergegeven in figuur 5.1. Een getal van 3% op de verticale as bij leeftijd 45 jaar betekent dat voor een gemiddelde deelnemer 3% van het aanvullend pensioen te danken is aan het werken op die leeftijd. De som van de percentages over alle leeftijden bedraagt dus 100%. De figuur laat zien dat bij doorsnee-opbouw het accent bij de pensioenopbouw bij het

Figuur 5.1 Mediane pensioenopbouw naar leeftijd bij degressieve en doorsnee-opbouw

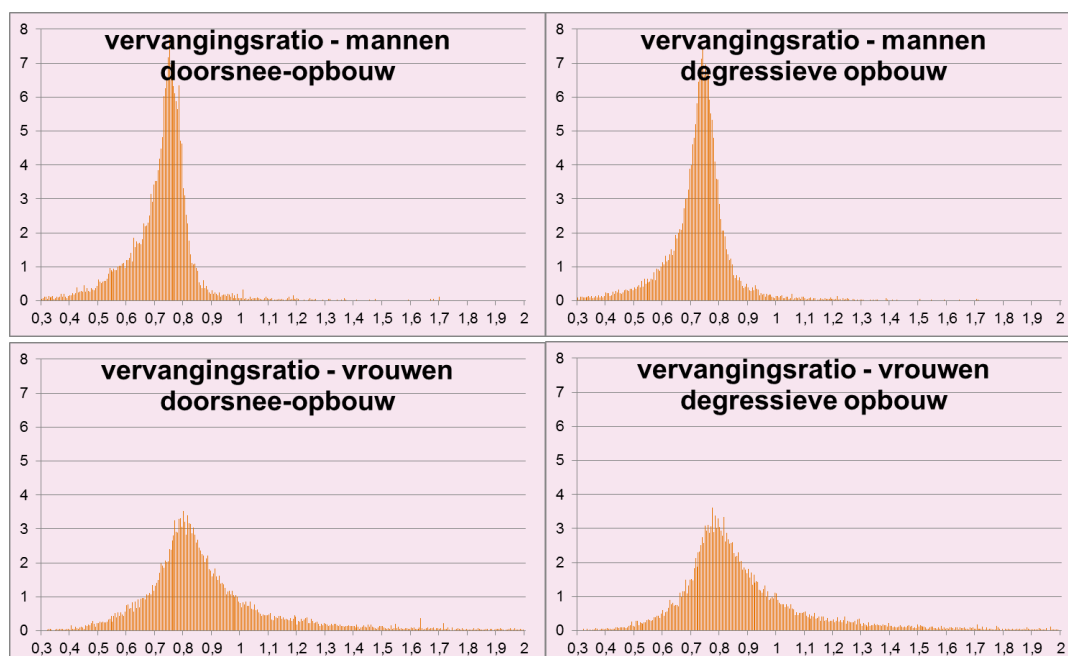


laatste deel van de loopbaan ligt, vooral bij hoogopgeleiden. Dit komt door het stijgende loonprofiel gedurende de loopbaan en wordt versterkt door de franchise. Een werknemer die rond 50 tot 55 jaar werkloos wordt en geen nieuwe baan vindt, mist veel pensioen bij doorsnee-opbouw. De combinatie van degressieve opbouw en een stijgend loonprofiel geeft per saldo een redelijke spreiding van de pensioenopbouw over de levensloop. De daling bij laagopgeleide mannen hangt samen met de afname van de participatie op hogere leeftijd. Door de stijging van de uittreedleeftijd afgelopen decennium is dit nu waarschijnlijk evenwichtiger geworden. De appendix toont het equivalent van figuur 5.1 voor voltijders.

6 Pensioenresultaat

We vergelijken het pensioenresultaat onder doorsnee-opbouw en degressieve opbouw. We veronderstellen gemakshalve dat de premie in beide stelsels hoog genoeg is om de opgebouwde rechten volledig te indexeren met loon. De hoogte van de degressieve staffel is zo gekozen dat het pensioenresultaat voor een gemiddelde deelnemer gelijk is aan die bij doorsnee-opbouw (en een progressieve premie).

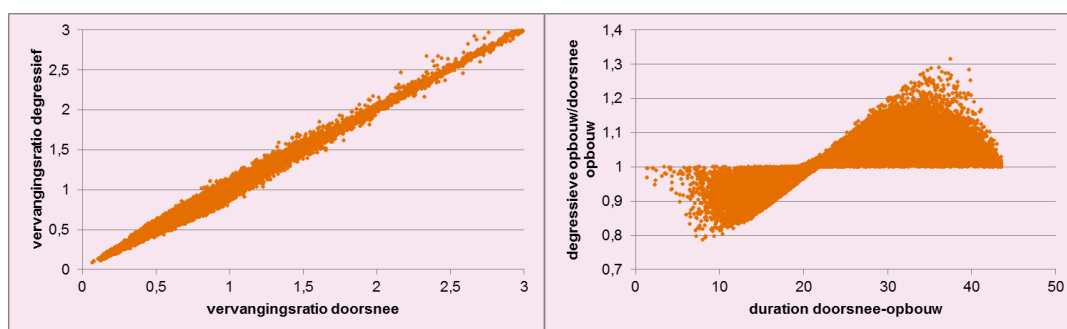
Figuur 6.1 Vervangingsratio bij doorsnee- en degressieve opbouw naar geslacht



De vervangingsratio's lopen sterk uiteen als gevolg van variatie in loopbanen, maar de meest voorkomende waarden liggen rond 80%. Figuur 6.1 geeft de dichtheden onder doorsnee-opbouw en degressieve opbouw voor mannen en vrouwen. Bij mannen ligt de vervangingsratio veelal tussen 50 en 100% van het middelloon. Bij vrouwen is de vervangingsratio regelmatig meer dan 100%. Vrouwen werken

dikwijls in deeltijd. Dit heeft geen invloed op de AOW, maar leidt wel tot een verlaagde franchise voor de opbouw van aanvullend pensioen. Het aantal vrouwen met een vervangingsratio boven 150% is wat hoger bij degressieve opbouw dan bij doorsnee-opbouw. Figuur 6.1 geeft niet direct een beeld van de effecten van een aanpassing van de opbouw voor individuele deelnemers, want het is niet direct duidelijk welke deelnemer in de linkerfiguur correspondeert met welke deelnemer in de rechterfiguur.

Figuur 6.2 Vervangingsratio bij doorsnee- en degressieve opbouw



Figuur 6.2 geeft wel een beeld van de effecten van aanpassing van de opbouw voor individuele deelnemers. De linkerfiguur geeft voor alle individuen met een stip de vervangingsratio onder doorsnee-opbouw en onder degressieve opbouw weer. De stippen liggen dicht bij de diagonaal, dus de vervangingsratio onder doorsnee-opbouw en degressieve opbouw ligt dicht bij elkaar. De rechterfiguur laat zien dat iemand die relatief veel werkt op jonge leeftijd meer pensioen opbouwt bij degressieve opbouw en dat iemand die relatief veel werkt op hoge leeftijd meer pensioen opbouwt bij doorsnee-opbouw. De duration op de horizontale as meet namelijk het gemiddelde tijdsverschil tussen pensioenopbouw en de AOW-leeftijd. Een duration van 40 betekent dus dat er vooral pensioen wordt opgebouwd rond een leeftijd van 25 jaar en daarna niet meer. De verticale as meet de verhouding tussen het pensioen bij degressieve opbouw en bij doorsnee-opbouw. Deze verhouding ligt voor veruit de meeste deelnemers tussen 90 en 110%.

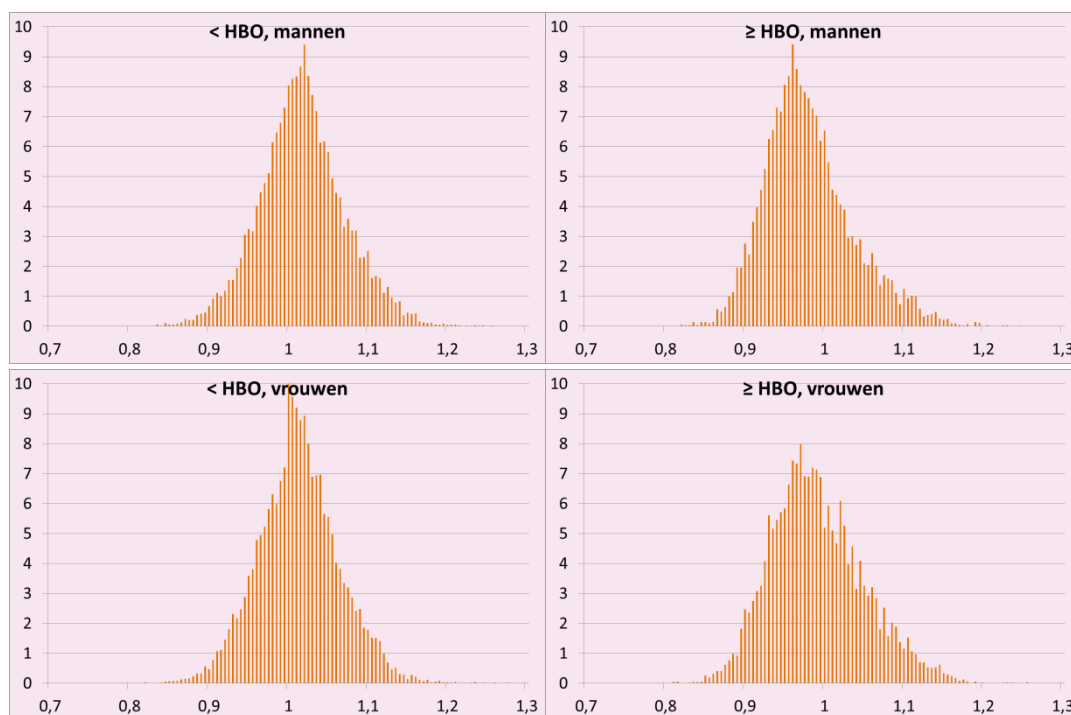
Tabel 6.1 Mediaan van vervangingsratio onder degressieve opbouw gedeeld door vervangingsratio onder doorsnee-opbouw

	Man	Vrouw
Laagopgeleid	1,016	1,009
Hoogopgeleid	0,968	0,981

De vervangingsratio bij degressieve opbouw verschilt vrij weinig van die bij doorsnee-opbouw. Dit geldt voor mannen en vrouwen en voor laagopgeleiden en hoogopgeleiden. Bij laagopgeleiden ligt de mediaan van de vervangingsratio bij degressieve opbouw ten opzichte van die bij doorsnee-opbouw iets boven de 1, bij hoogopgeleiden iets onder de 1; zie tabel 6.1. Dit impliceert dat laagopgeleiden bij

degressieve opbouw wat vaker een fractie meer pensioen opbouwen dan onder doorsnee-opbouw en hoogopgeleiden wat vaker een fractie minder. De verklaring hiervoor is dat laagopgeleiden relatief veel werken op jonge leeftijd en hoogopgeleiden op oudere leeftijd. De vervangingsratio bij degressieve opbouw ten opzichte van die bij doorsnee-opbouw is weergegeven in figuur 6.3.

Figuur 6.3 Vervangingsratio degressieve opbouw gedeeld door die bij doorsnee-opbouw



Een hoger of lager pensioen gaat na afschaffing van de doorsneesystematiek en overgang naar meer actuariel faire opbouw samen met een hogere of lagere premie-inleg. Meer pensioenopbouw leidt dus ook tot meer pensioenpremie en, onder de veronderstelling dat de premie (inclusief het werkgeversdeel) onderdeel is van de loonruimte, tot minder nettoloon tijdens het werkzame leven. Meer of minder pensioenopbouw leidt dan dus niet zozeer tot meer of minder inkomen over de levensloop, maar vooral tot een verschuiving tussen inkomen voor en na pensionering.

7 Gevoeligheidsanalyse

Onder de basisveronderstellingen valt de verhouding van het pensioen bij degressieve opbouw en doorsnee-opbouw voor 90% van de deelnemers tussen 92% en 110% (zie tabel 7.1). We onderzoeken of de verschillen tussen degressieve opbouw en doorsnee-opbouw ook beperkt zijn bij andere veronderstellingen. We

kijken naar de hoogte van de franchise, de vervangingsratio ten opzichte van eindloon in plaats van gemiddeld loon en de pensioenopbouw bij zelfstandigen.

Tabel 7.1 Vervangingsratio bij doorsnee-opbouw en degressieve opbouw

	Basis		Franchise 50%		Franchise 150%		Eindloon		ZZP 0%		ZZP 100%	
Vervangingsratio bij doorsnee-opbouw (DS) of degressieve opbouw (DEG)												
Kwantiel												
%	DS	DEG	DS	DEG	DS	DEG	DS	DEG	DS	DEG	DS	DEG
1	0,38	0,37	0,41	0,40	0,35	0,34	0,20	0,19	0,22	0,23	0,44	0,43
5	0,55	0,56	0,61	0,61	0,49	0,50	0,38	0,35	0,47	0,48	0,60	0,61
50	0,77	0,77	0,89	0,89	0,66	0,66	0,67	0,66	0,77	0,77	0,78	0,78
95	1,29	1,31	1,42	1,45	1,19	1,20	2,93	3,08	1,29	1,30	1,30	1,32
99	2,62	2,64	2,72	2,75	2,53	2,54	15,70	16,66	2,61	2,63	2,64	2,67
Vervangingsratio degressieve opbouw / vervangingsratio doorsnee-opbouw												
Kwantiel												
1	0,88		0,88		0,89		0,88		0,88		0,88	
5	0,92		0,91		0,92		0,91		0,92		0,92	
50	1,00		1,00		1,00		0,99		1,00		1,00	
95	1,10		1,11		1,09		1,08		1,11		1,10	
99	1,14		1,15		1,14		1,12		1,15		1,14	

Een lagere of hogere franchise heeft beperkte invloed op de verdeling van de vervangingsratio bij doorsnee-opbouw en degressieve opbouw.

De vervangingsratio ten opzichte van het eindloon in plaats van het gemiddelde loon verschilt ook weinig tussen doorsnee-opbouw en degressieve opbouw. Het eindloon is hier bepaald als het gemiddelde loon tussen 55 en 59 jaar. De verdeling van de vervangingsratio ten opzichte van eindloon is bij mannen wel wat schever verdeeld. Dit komt vooral doordat de loopbanen van mannen na 55 jaar wat meer uiteen gaan lopen, bijvoorbeeld wegens arbeidsongeschiktheid, werkloosheid, vervroegde uittreding of werken in deeltijd. De spreiding van de opbouw voor vrouwen verandert nauwelijks. De vervangingsratio ten opzichte van het eindloon (67% in de mediaan) is wel lager dan ten opzichte van middelbaar loon (77% in de mediaan), doordat het pensioengevende inkomen tussen 55 en 59 jaar meestal hoger is dan het gemiddelde tussen 21 en 64 jaar.

Als laatste gevoeligheidsanalyse laten we de pensioenopbouw bij zelfstandigen variëren tussen 0 en 100% van die van werknemers. Het verschil tussen doorsnee-opbouw en degressieve opbouw blijft ook hier klein. Bij beide systematieken voor de opbouw vallen de vervangingsratio's in de laagste percentielen laag uit als zelfstandigen geen pensioen opbouwen. Voor zelfstandigen met hoge inkomens valt het inkomen na pensionering sterk terug als er weinig of geen aanvullend pensioen wordt opgebouwd als zelfstandige.

De conclusie is dat de vervangingsratio bij degressieve opbouw en doorsnee-opbouw ook weinig verschilt bij een andere franchise, bij meting van het pensioen ten opzichte van het eindloon in plaats van het gemiddelde loon en bij andere veronderstellingen ten aanzien van de pensioenopbouw bij zelfstandigen.

Wat zijn de effecten van recente arbeidsmarktontwikkelingen op de pensioenopbouw? De hogere arbeidsdeelname van vrouwen, vooral op hogere leeftijden, verkleint de verschillen tussen degressieve opbouw en doorsnee-opbouw. De toename van het aantal zelfstandigen zet enige druk op de automatische deelname aan pensioenopbouw. Werken als zelfstandige komt vaker voor in de tweede helft van de loopbaan dan in de eerste helft. Voor zelfstandigen is degressieve opbouw dikwijls gunstiger dan progressieve premies. De pensioenopbouw onder flexwerkers verdient nader onderzoek.

8 Arbeidsmarkteffect progressieve premies

Een overgang van doorsnee-premie naar progressieve premie zou leiden tot hogere premies voor oudere werknemers en lagere voor jongere werknemers. Welk effect zou dit kunnen hebben voor de arbeidsmarkt?¹

Gezien de bestaande verdeling van de pensioenpremie tussen werkgevers en werknemers zou deze mutatie initieel voor een groot deel bij werkgevers terecht kunnen komen. De mate waarin de premies op langere termijn neerslaan aan de vraagzijde of de aanbodzijde, is bij voldoende marktwerking afhankelijk van de prijselasticiteiten van aanbod en vraag naar arbeid. Het deel dat uiteindelijk door de werknemers wordt gedragen is gelijk aan de vraagelasticiteit gedeeld door de som van de aanbodelasticiteit en de vraagelasticiteit.

Aangezien de prijselasticiteit van de vraag waarschijnlijk groter is dan die van het aanbod, zullen de lagere premies voor jongere werknemers op langere termijn waarschijnlijk grotendeels bij hen neerslaan in de vorm van een hoger loon.² Andersom zullen de hogere premies voor oudere werknemers bij voldoende marktwerking op langere termijn waarschijnlijk grotendeels bij hen neerslaan in de vorm van een lager loon. Naar de mate waarin de verschuiving van de premies niet

¹ Bij de overstap naar degressieve opbouw is het denkbaar dat jongeren genoeg nemen met een lager loon en ouderen een hoger loon vragen als compensatie voor de verandering in de pensioenopbouw. Veranderingen in de pensioenopbouw zijn echter minder transparant en minder voelbaar op korte termijn dan veranderingen in pensioenpremies of brutoloon en zullen daarom naar verwachting minder sterk doorwerken. Zie ook Westerhout (2015).

² De arbeidsaanbodelasticiteit bedraagt zo'n 0,2 volgens Jongen et al. (2014), maar deze is volgens Fenge et al. (2006) en French (2005) voor ouderen waarschijnlijk wat groter dan gemiddeld. Schattingen voor de vraagelasticiteit lopen uiteen van 0,5 in Hamermesh (1993), tot bijna 1 in Ligthart et al. (2011) en zelfs 2,5 voor een kleine open economie in Jacobs (2011).

doorwerkt in de lonen wegens neerwaartse loonstarheid zal deze doorwerken in de loonkosten en in de werkgelegenheid.

Op de arbeidsmarkt is duidelijk te zien dat oudere werklozen langer moeten zoeken dan jongere werklozen voordat ze een nieuwe baan hebben gevonden. Dit zou erop kunnen wijzen dat ouderen niet zonder meer genoeg willen nemen met een lager loon, aldus De Graaf-Zijl et al. (2015). Sommige empirische onderzoeken vinden dat de beloning voor oudere werknemers hoger is dan hun productiviteit, andere vinden geen kloof tussen productiviteit en beloning bij oudere werknemers, zo blijkt uit een literatuuroverzicht van Van Ours en Stoeldraijer (2011). Degressieve opbouw met een vlakke premie lijkt daarom gunstiger voor de verhouding tussen loonkosten en arbeidsproductiviteit voor ouderen dan een progressieve premie. Een recent onderzoek van Heyma et al. (2016) bevestigt dit.

9 Conclusies

Dit rapport analyseert hoe de premie en de opbouw zich ontwikkelen gedurende de levensloop bij degressieve opbouw en progressieve premies. Uit de analyse blijkt dat bij degressieve opbouw de premie veelal toeneemt gedurende de levensloop, zowel in euro als in procenten van het brutoloon. Verder blijkt dat de pensioenopbouw redelijk goed gespreid blijft over de levensloop. De stijging van de premie en de gelijkmatige verdeling van de pensioenopbouw over de levensloop, uitgaande van een doorsnee-premie en degressieve opbouw, hangen samen met de stijging van het pensioengevende loon gedurende de levensloop en de afname van de participatie en deeltijdfactor op oudere leeftijd.

De vervangingsratio, de verhouding tussen het pensioen en het gemiddelde loon gedurende de levensloop, voor 100.000 individuen vertoont veel spreiding door de uiteenlopende loopbanen. De spreiding bij vrouwen is groter dan die bij mannen, door de grote verschillen in arbeidsdeelname bij vrouwen.

De pensioenopbouw bij doorsnee-opbouw en degressieve opbouw blijkt sterke gelijkenis te vertonen. De pensioenopbouw bij degressieve opbouw ligt in de overgrote meerderheid van de gevallen tussen 90 en 110% van die bij doorsnee-opbouw. Laagopgeleiden bouwen bij degressieve opbouw wat vaker een fractie meer pensioen op dan bij doorsnee-opbouw, en hoogopgeleiden wat vaker een fractie minder. Tegenover een hogere of lagere pensioenopbouw staat, na overgang op een actuarieel faire systematiek, echter ook een hogere of lagere premie. Iets meer of iets minder pensioenopbouw leidt per saldo dus vooral tot enige verschuiving van inkomen over de levensloop.

Progressieve premies zullen zeker op korte termijn afbreuk doen aan de kansen van ouderen op het vinden van een baan. Of deze effecten ook op langere termijn optreden is afhankelijk van de mate waarin de hogere pensioenpremies voor werkgevers gecompenseerd worden door lagere brutolonen voor oudere werknemers.

Referenties

Fenge, R., S. Uebelmesser en M. Werding, 2006, On the optimal timing of implicit social security taxes over the life cycle, *FinanzArchiv/Public Finance Analysis*, vol. 62: 68-107.

French, E., 2005, The Effects of health, wealth, and wages on labour supply and retirement behaviour, *Review of Economic Studies*, vol. 72 (251): 395-428.

Graaf-Zijl, M. de, A. van der Horst en D. van Vuuren, 2015, Langdurige werkloosheid, afwachten en hervormen, CPB Policy Brief 2015/11, www.cpb.nl.

Hamermesh, D., 1993, *Labor demand*, Princeton University Press.

Heyma, A., A. Nauta, S. van der Werff en G. van Sloten, 2016, Werkende perspectieven voor oudere werknemers, SEO, Amsterdam, www.seo.nl.

Jacobs, B., 2011, Reader Fiscale Economie: Afwenteling en dood gewicht van belastingen, Erasmus School of Economics, Rotterdam.

Jongen, E., H.W. de Boer en P. Dekker, 2014, MICSIM - A behavioural microsimulation model for the analysis of tax-benefit reform in the Netherlands, CPB Achtergronddocument 27, CPB, Den Haag, www.cpb.nl.

Knoef, M., J. Been, R. Alessie, K. Caminada, K. Goudswaard en A. Kalwij, 2013, Measuring retirement savings adequacy developing a multi-pillar approach in the Netherlands, Netspar Design Paper, www.netspar.nl.

Lever, M.H.C., J.P.M. Bonenkamp en R. Cox, 2013, Voor- en nadelen van de doorsneesystematiek, CPB Notitie, CPB, Den Haag, www.cpb.nl.

Lever, M.H.C. en R.J. Waaijers, 2013, Inkomensongelijkheid gedurende de levensloop, *Tijdschrift voor Politieke Economie*, vol. 7(1): 140-159.

Ligthart, M., M. Vromans en P. Westra, 2011, Varianten SAFFIER II, Achtergronddocument bij SAFFIER II (CPB-document 217), www.cpb.nl.

Ours, J.C. van, en L. Stoeldraijer, 2011, Age, wage and productivity in Dutch manufacturing, *De Economist*, vol. 159(2): 113-137.

SZW, 2013, Pensioen van zelfstandigen, Onderzoek naar de oorzaken van beperkte pensioenopbouw van zelfstandigen en mogelijke oplossingsrichtingen hiervoor, www.rijksoverheid.nl.

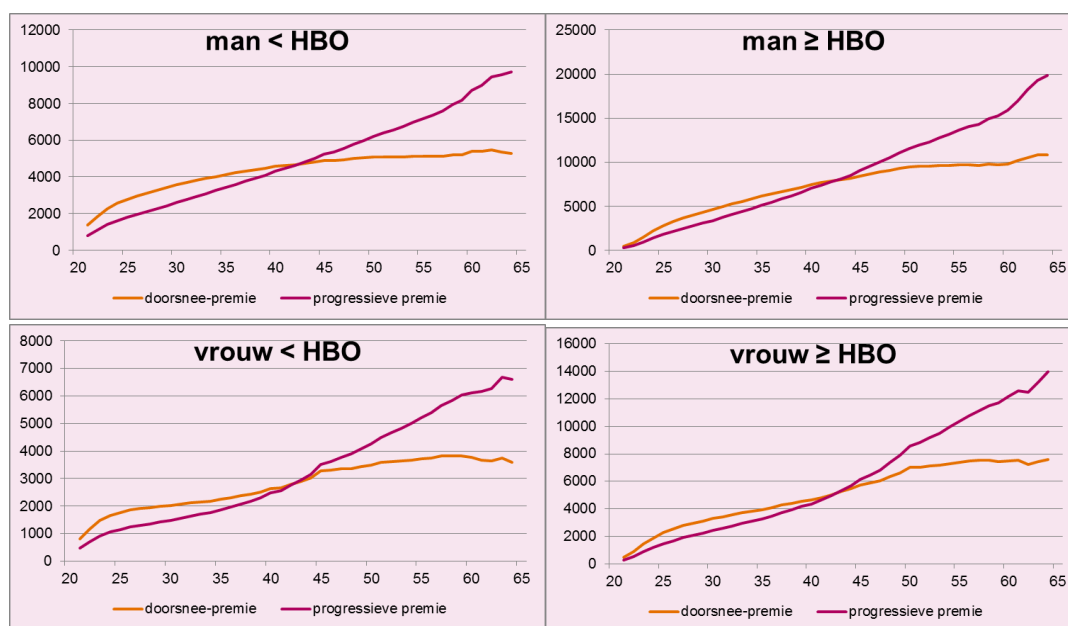
SZW, 2015, Hoofdlijnen van een toekomstbestendig pensioenstelsel, Brief aan de Tweede Kamer, www.rijksoverheid.nl.

Westerhout, E., 2016, Arbeidsmarkteffecten van de doorsneesystematiek, *ESB*, vol. 100: 674-677.

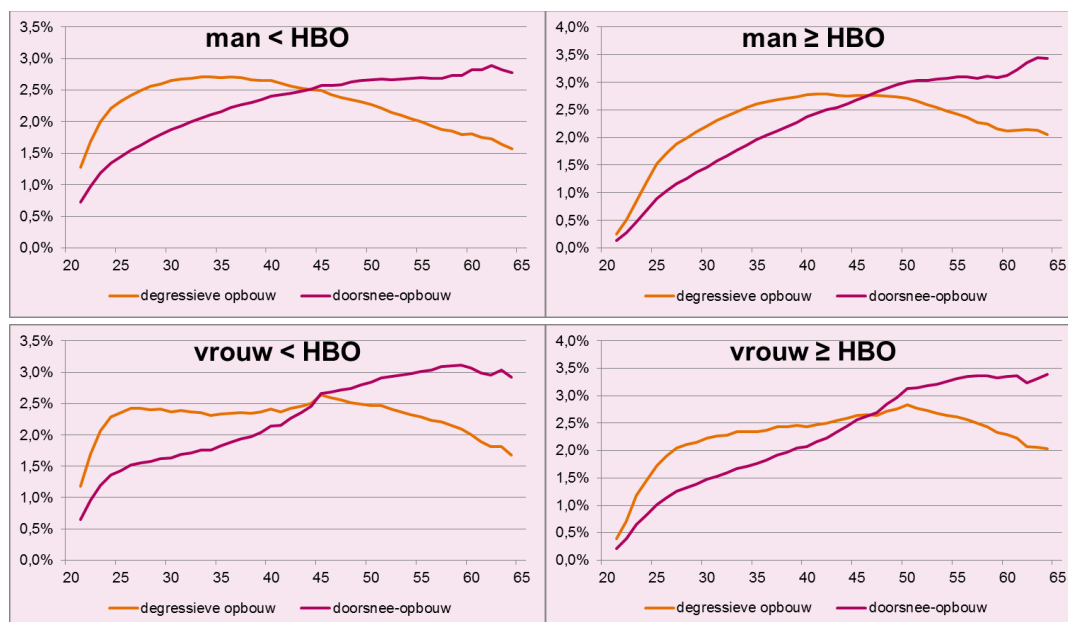
Appendix

De premie en de pensioenopbouw gedurende de levensloop beschreven in de hoofdstukken 4 en 5 houden rekening met de loonontwikkeling en de participatie. De premie en de pensioenopbouw bij 55-plussers daalden in de figuren 4.1 en 5.1 door de afname van de participatie. De figuren A.1 en A.2 tonen de resultaten voor deelnemers die voltijds blijven werken tot de pensioenleeftijd.


Figuur A.1 Mediane pensioenpremie naar leeftijd, geslacht en opleiding bij werken in voltijd, euro per jaar



Figuur A.2 Mediane pensioenopbouw naar leeftijd, geslacht en opleiding bij degressieve opbouw en doorsnee-opbouw bij werken in voltijd



Bij progressieve premie loopt de premie voor oudere werknemers sterk op en ligt het accent in de opbouw sterk aan het einde van de opbouw. Voor deze deelnemers met een bovengemiddelde arbeidsdeelname op hoge leeftijd resulteert bij progressieve premie een hoger pensioen dan bij degressieve opbouw (en doorsnee-premie).



Dit is een uitgave van:

Centraal Planbureau
Van Stolkweg 14
Postbus 80510 | 2508 GM Den Haag
T (070) 3383 380

info@cpb.nl | www.cpb.nl

Mei 2016